



南京大學

NANJING UNIVERSITY

2026春季學期

港澳地區交換生招生簡章



臺港澳事務辦公室

二〇二五年九月

# Contents 目錄

南京大學總覽

P03

招生資訊

P06

心為寧動：交換準備

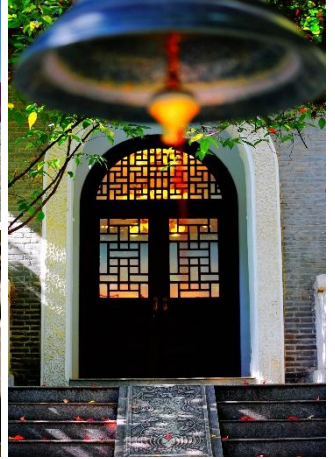
P11

魅力南大：多彩生活

p15

寧聚智慧：玩遍金陵

p23



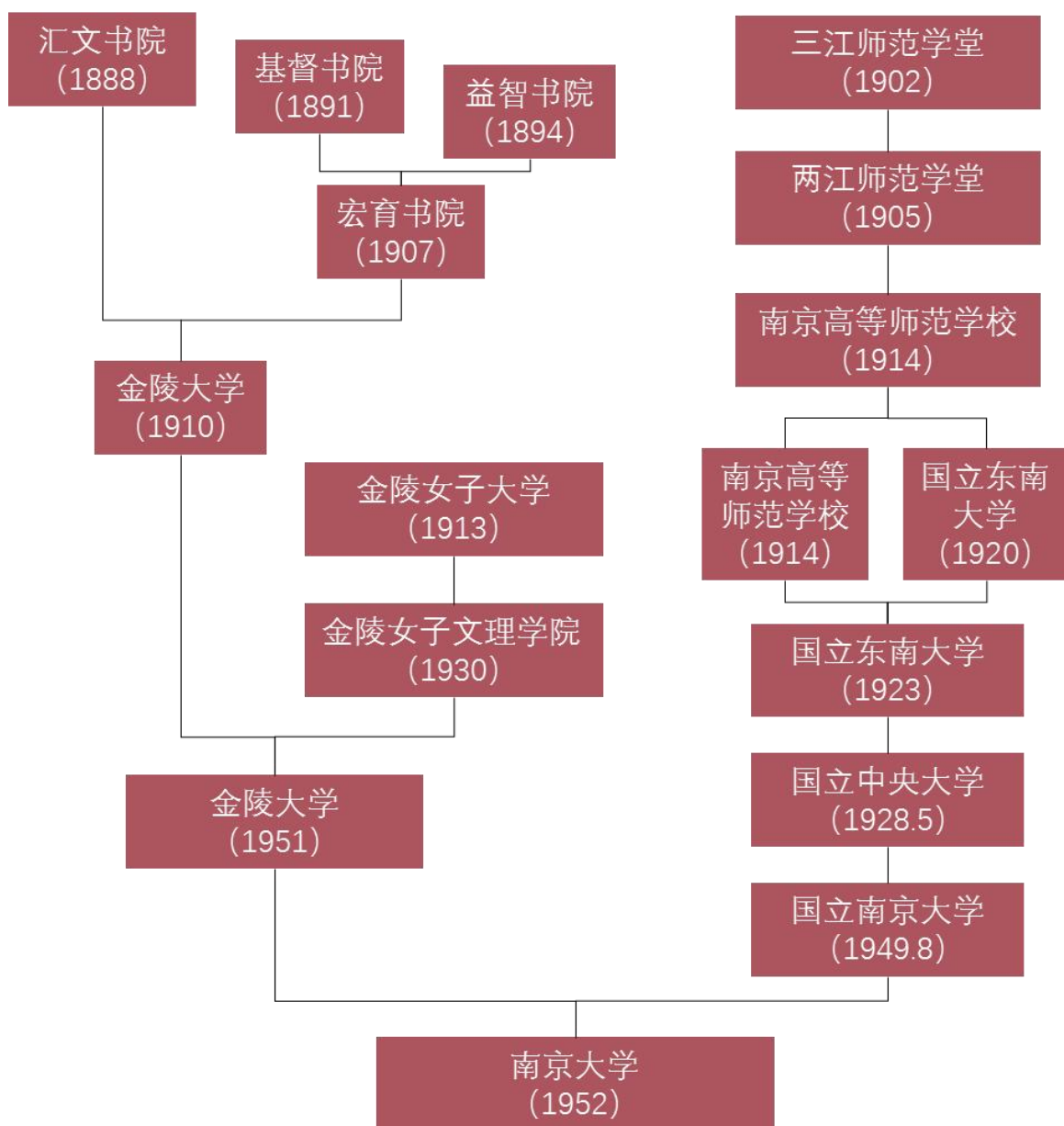
# Nanjing University

## 南大總覽

南京大學是一所歷史悠久、聲譽卓著的高等學府。其前身是創建於1902年的三江師範學堂，此後歷經兩江師範學堂、南京高等師範學校、國立東南大學、國立第四中山大學、國立中央大學、國立南京大學等歷史時期，於1950年更名為南京大學。1952年，在全國高校院系調整中，南京大學調整出工學、農學、師範等部分院系後與創辦於1888年的金陵大學文、理學院等合併，仍名南京大學。校址從四牌樓遷至鼓樓金大原址。

在一個多世紀的辦學歷程中，南京大學及其前身與時代同呼吸、與民族共命運，謀國家之強盛、求科教之進步，為國家的富強和民族的振興做出了重要的貢獻。尤其是改革開放以來，作為教育部直屬的重點綜合性大學，南京大學在嶄新的歷史機遇中煥發出新的生機，首批入選國家“211工程”和“985工程”建設序列，首批入選國家“雙一流”建設高校，首批入選國家級雙創示範基地，始終處於中國大學的第一方陣，獲得了公認的社會影響和學術聲譽。

春風化雨、桃李芬芳。在過去的一個多世紀中，南京大學始終堅持育人為本，在各個歷史階段培養和造就了眾多中華英才，他們在各自的領域建功立業、成就卓著。



改革開放以來，南京大學在教育教學改革中進行了多方面的探索，形成了許多重要的教育思想和教學理念，在國內外高等教育界產生了重要的影響。當前，南京大學圍繞“辦中國最好的本科教育”的奮鬥目標，以立德樹人為核心，堅持“價值塑造與能力提升融通、科學研究與教育教學融通、通識教育與專業教育融通、全面發展與個性發展融通”的人才培養理念，全面實施“熔爐工程”，奮力打造新時代“三元四維”人才培養體系，培養肩負時代使命、具備全球視野、推動科技創新、引領社會發展的未來各行各業拔尖領軍人才和優秀創新創業人才。



南京大學目前擁有仙林、鼓樓、浦口、蘇州四個校區，設有40個學院，本科生15448人、碩士研究生19066人、博士研究生10269人、留學生1332人。南京大學擁有一支高素質的師資隊伍，南京大學擁有一支高素質的師資隊伍，其中包括中國科學院院士30人，中國工程院院士3人，國家級領軍人才近400人次，國家級青年人才450余人次，國家科技重大專項、“973計畫”、“863計畫”、科技創新2030—重大專案、國家重點研發計畫等重大專案首席科學家135人次，國務院學位委員會學科評議組成員22人，國家級教學名師11人，“百千萬人才工程”國家級人選38人。

當前，南京大學的辦學事業已經踏上新的百廿徵程。面向未來，南京大學堅持以習近平新時代中國特色社會主義思想為指導，深入學習宣傳貫徹黨的二十大精神，牢記習近平總書記建設“第一個南大”的殷切囑託，認真落實習近平總書記給南京大學留學歸國青年學者的重要回信精神，心系“國家事”、肩扛“國家責”，充分運用“全面貫徹二十大精神加快建設‘第一個南大’”大討論成果，加快建設中國特色、南大特質、時代特點、世界一流的“第一個南大”，努力為全面實現中華民族偉大復興和共同推進人類文明進步做出新的更大貢獻。

# 群英薈萃：招生資訊

**1** 招生資訊

**2** 申請流程與必備材料

## 一、專案開始時間

2025年9月

## 二、交換期限

一學期或一學年

## 三、招生名額

據合作協議之規定。

## 四、基本申請條件

正在合作院校就讀且持有《港澳居民來往內地通行證》或《臺灣居民來往大陸通行證》的各年級學生。

## 五、費用與學習心得

交換期間，免繳南京大學學費，離校前需提交一篇1000至1500字的交換學習心得。

## 六、開設課程

交換生選課需根據南京大學本科生院/研究生院選課規範進行操作，本校開設課程需通過學號登錄選課系統方可查詢（可查看南京大學本科生院和研究生院網站上歷年的開設課程資訊）。



## 七、學習要求

每名交換生同學交換期間至少選修一門專業課程，並取得正式成績與學分。

## 八、開放交換院系：文科院系

文學院、歷史學院、哲學系（宗教學系）、新聞傳播學院、法學院、商學院、外國語學院、政府管理學院、國際關係學院、資訊管理學院、社會學院、海外教育學院、馬克思主義學院、教育研究院、藝術學院（教育研究院與藝術學院僅開放研究生申請）。

## 九、開放交換院系：理工科院系

物理學院、天文與空間科學學院、化學化工學院、電子科學與工程學院、現代工程與應用科學學院、環境學院、地球科學與工程學院、地理與海洋科學學院、大氣科學學院、生命科學學院、醫學院、工程管理學院、建築與城市規劃學院。

## 十、住宿

為交換生提供校內宿舍，每間宿舍住2-4人，由學校根據當年宿位情況隨機安排。宿舍配有床、空調、衣櫃、鞋櫃、書桌等基本設施。諸如衣架、臺燈、熱水壺、被褥等個人生活用品需學生自行準備。

## 十一、宿費標準

具體參照南京大學房產處住宿管理辦法。交換生是否需要繳納住宿費，視兩校合作協議規定辦理。參考金額：750至1000人民幣一學期。

## 十二、南京物價水準

平均每月基本個人花費為人民幣1500元左右。

## 十三、學伴相伴

每學期從南京大學在校生中招募同學作為交換生的學伴，相伴一學期，協助交換生更好、更快地適應南大的交流學習生活，讓你的南大之行更加豐富多彩。

## 十四、多彩體驗

每學期將舉辦入學說明會、校園導覽、入學歡迎晚宴、國情考察活動、傳統節假日慶祝活動、期末分享會、歡送晚宴以及不定期舉行的各類豐富多彩交流體驗活動。

### 特別提醒

交換成績單只能在交換學期結束後的下一個學期開學三周內寄出（如，2025年秋季學期的交換成績單，須到2026年春季學期開學後的三周內才能寄出），無法提前拿到成績單，故請急需成績單的同學慎重做出申請決定。



## 申報材料收繳截止時間為2025年10月20日

- 1 學生申請表（必須貼照片）
- 2 個人履歷一份（格式不拘）
- 3 港澳通行證掃描件（若申請時未持有證件，可在第二階段補交）
- 4 已修讀課程正式成績單一份
- 5 教師推薦信一份（須推薦人親筆簽名）
- 6 交換學習計畫一份（1000字以內）
- 7 推薦表（由負責交換生事務的老師填寫）

請將以上1至6項材料掃描件成一個PDF檔和第7項，於10月20日前發送至郵箱：[chenjunjie@nju.edu.cn](mailto:chenjunjie@nju.edu.cn)，請勿寄送紙本材料。

- 1 醫療/意外保險證明一份
- 2 體檢表（常規體檢，胸透為必檢專案）
- 3 電子照片一張（照片格式須為JPG，大小為50kb-500kb之間，簡體字命名為：姓名+學校）

請將以上材料11月20日前發送至郵箱：  
chenjunjie@nju.edu.cn，請勿寄送紙本材料。



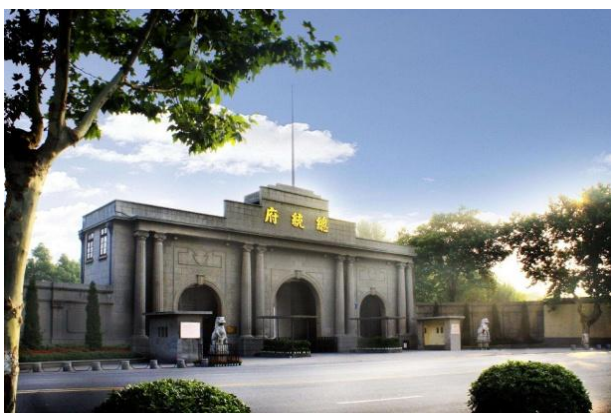
**1** 南京簡介

**2** 交換準備

**心為寧動：交換準備**

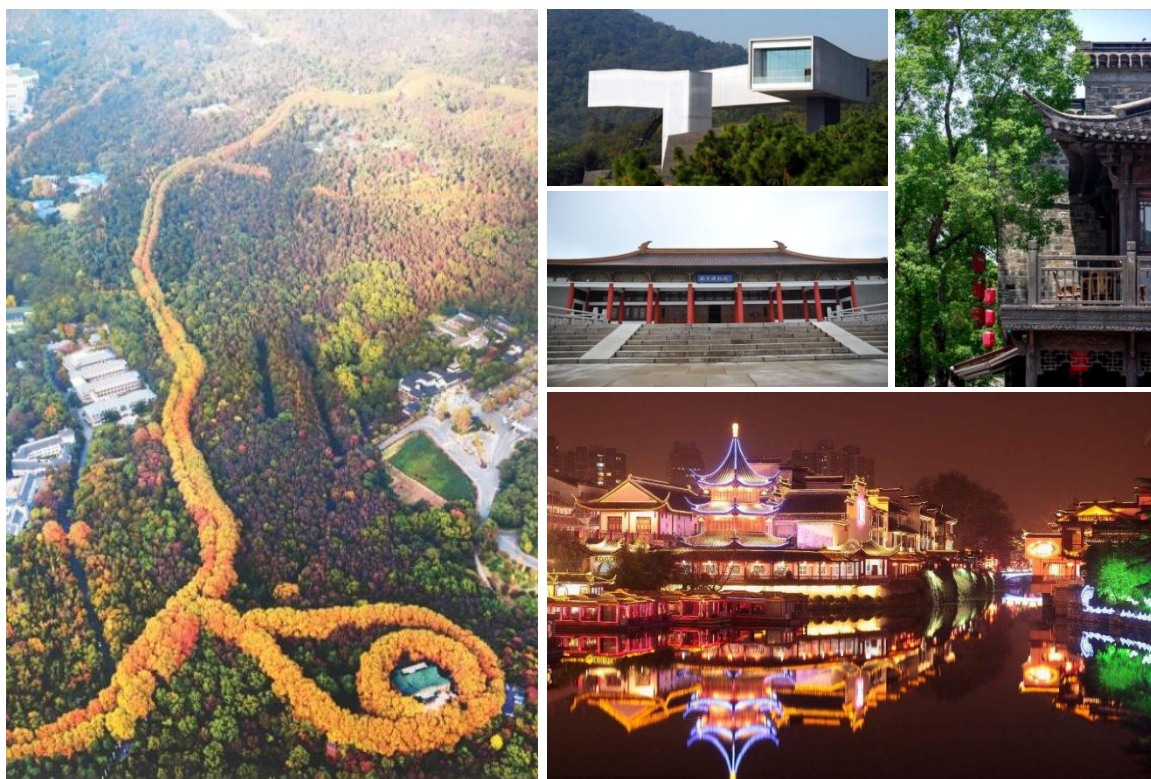
“江南佳麗地，金陵帝王州”。有著 6000 多年文明史和 2400 多年建城史的南京，作為一座著名的歷史文化名城，與北京、西安、洛陽並稱為“中國四大古都”。

南京地處中國長江下游的寧鎮丘陵地區，東望大海，西達荊楚，南接皖浙，北聯江淮，山環水抱，蔥蘢毓秀，山水城林融為一體，自然風貌久負盛名。自然界厚賜於南京龍盤虎踞的山川形勝，歷史在此又遺存下燦爛的文化。城東郊湯山猿人頭骨的出土，表明35萬年前南京就是人類聚居之地。自西元三世紀以來，先後有東吳、東晉和南朝的宋、齊、梁、陳（史稱六朝），以及南唐、明、太平天國、中華民國共 10 個朝代和政權在此建都立國，故有“六朝古都”、“十朝都會”之稱，留下了中華民族豐富的歷史文化遺產。



南京是江蘇省會，現轄玄武、鼓樓、建鄴、秦淮、雨花台、棲霞、江寧、六合、浦口、溧水、高淳 11 個區。轄區總面積 6597 平方公里，市區面積 6622.45 平方公里。2016年全市常住人口827萬人，城鎮化水準達到82%，是長三角城市群的重要城市。

古老悠久的文化遺產，現代文明的經濟都市，與蔚為壯觀的自然景觀構成了南京獨特的城市風貌。南京作為長江三角洲和華東地區的經濟、文化、金融、商貿中心城市之一，是鑲嵌在長江下游的一顆璀璨的明珠，正在成為經濟發達、文化博雅、環境優美、融古都風貌與現代文明於一體的濱江生態城市。孫中山先生曾有名言概括南京之美：“此地有高山，有平原，有深水，在世界三大城市中亦誠難覓此佳境”。



為了方便各位同學提前做好交流學習準備，請詳讀以下資訊，若有疑問，請隨時與我們聯絡。



Certificates

## 一、證件準備

1. **通行證**：入境時請備好《臺灣同胞來往大陸通行證》或《港澳居民來往內地通行證》及其他要求的報到材料，並按規定時間到校報到。

2. **證件照**：需攜帶至少三張白底或藍底背景的二寸證件照。

注：建議用檔案袋分類打包。



Daily necessities

## 二、物品清單

1. **衣物**：南京四季分明，春、秋季節氣候涼爽，普通輕薄款長褲、長袖衣物即可；夏天平均溫度在30度左右，需要準備防曬、輕便的衣物；冬天天氣寒冷，每年均有下雪天氣，且常有冷風來襲，需要提前準備羽絨服、棉襖、等厚衣物。

2. **電子設備**：手機、電腦、相機、轉換插頭、充電器、充電寶等。**特別提醒**，大陸（內地）的電壓為220V，輸入電壓不是220V的電器建議不要攜帶，以防損壞。

3. **學校宿舍提供如下物品**：床、飲水機、空調、衣櫃、鞋櫃、書桌等基本生活設施。諸如衣架、臺燈、熱水壺、床墊、床上四件套、棉被、洗漱用品等物品需要自行準備。

4. **關於電器**：1200w以下的電器方可在宿舍使用，1200w以上的大功率電器（如電鍋、電磁爐、洗衣機等）由於會引起跳閘、火災等一系列安全問題，千萬勿使用。



Insurance

## 三、保險和藥品

1. **保險**：需要提前購買人身意外傷害保險。

2. **藥品**：簡單準備一些應急藥品，來校後再根據需要購買。

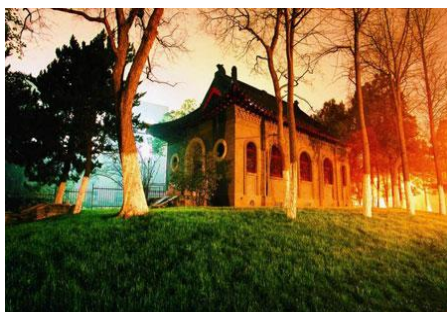
# 魅力南大：多彩生活

**1** 醉美南大

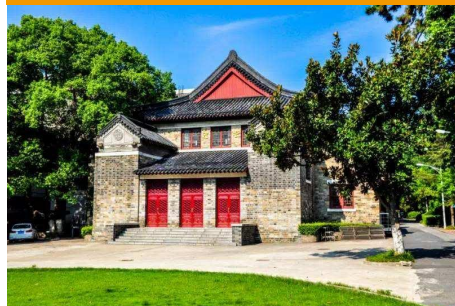
**2** 多彩生活



北大樓



小禮堂



大禮堂



梧桐林蔭道

仙林校區



仙林校區南門



杜廈圖書館



方肇周體育館



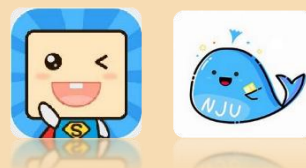
大學生活動中心

## 一、常用手機APP



### (1) 超級課程表&南哪課表

主要功能：查看課表、記錄課堂筆記、成績查詢等，還可通過軟體與同一課堂的同學取得聯繫，以便及時解決自己的問題。



### (2) 南京大學APP

南大人的應用超市和專屬校園助手。在APP中，囊括了校車查詢、辦公電話、個人借書查詢、校曆、一卡通查詢、成績查詢、課表、校園支付、體鍛考勤等等應用，還可通過這一軟體及時瞭解校內資訊。



## 二、常用微信公眾號



南京大學



南哪助手



南京大學  
臺港澳交流



南京大學  
資訊門戶



### 三、校內論壇



南哪表白牆 QQ:2074934525

南京大學表白牆，由校內學生團隊運營，用於表白，吐槽校園趣事，提問，分享，交換。

南哪助手 微信號：nanna\_helper

南哪民間非盈利公眾號，為大家提供各種有價值的資訊。

### 四、校園網



(1) 校園WIFI名稱：NJU-WLAN

(2) 網費計算方法：

每月前180小時上網免費，免費時長使用完後，按照每小時0.2元計算網費，10元封頂。（也就是說每個月最多花費20元，就可無限使用學校校園網）

(3) 連接校內網路方法：

- 通過手機或電腦連接到校園WIFI
- 登陸 <http://p.nju.edu.cn> 輸入帳號和密碼，點擊登錄後即可使用。

## 五、校園卡



### (1) 校園卡充值（統一辦理，到校後發放）

南大校園各教學樓、食堂等多處皆放置了校園卡自助充值機。校園卡將與同學來校後辦理中國工商銀行卡綁定在一起，每次充值只需將校園卡放置在充值機上，然後點擊“銀行卡業務”，點擊“校園卡充值”，輸入充值金額及密碼即可充值成功。

關注“南京大學信息門戶”；點擊“綜合服務”，輸入統一身份認證帳號、密碼，登錄後，點擊“校園卡服務”，選擇“充值”。（或在“南京大學”APP的“校園卡服務”選擇“充值”）。目前提供兩種充值辦法：1、銀行卡充值（首次充值請先綁定本人名下辦理的南京市範圍內的工商銀行借記卡）；2、微信充值。

### (2) 校園卡使用

校園卡可用於校園內幾乎全部消費活動：食堂用餐、校內超市購物、電費充值、網費充值等。使用校園卡時，若消費總額低於所設置的金額限度，僅需將校園卡放置在刷卡機上即可。

若超過一日的消費限度，則需要輸入校園卡密碼，方能進行消費。（金額限度原始設置為30元，個人可通過校園卡充值機更改消費限額）。網費及電費充值皆在校園卡充值機上按照提示進行操作即可。



## 六、社團風采



南京大學現有社團100多個，其中非常活躍社團大約有30餘個。每年9月的開學季，各個社團都會摩拳擦掌，開展社團招新。9月底，還會舉辦一次全校性的“百團大戰”集體招新活動。

南京大學臺港澳交流協會

幻影魔術協會

CAC動漫社

FIRE嘻哈協會

歌聲魅影音樂劇社

永遇樂相聲社

桌遊社

Bravo吉他協會/林泉鋼琴社/古琴社

Passion街舞社/拉丁舞社

武術協會/跆拳道協會

友弈棋社/乒乓球協會/羽毛球協會

知恬書畫社

粵語文化協會.....



## 七、校園餐飲



在南大仙林校區內，共有10個食堂，分別是第四、五、六、九、十、十一、十二食堂；民族食堂；兩個教職工食堂。食堂內涵蓋了川、粵、湘、蘇、浙等全國各地菜系，食堂裏還有許多特色小吃，比如清真食堂的蘭州拉麵，第四、五學生食堂的鴨血粉絲湯，第六食堂的鐵板飯、十二食堂的南京風味與港式美食等等，各種各樣的美食還等著同學們在交換生活中一一嘗試哦~

偶爾厭煩了食堂的口味還可嘗試一下校內的餐廳，比如麥當勞、品緣等速食，特色有咖喱飯、涼皮、肉夾饅、雞排飯、牛肉飯、手抓餅、雞排等。咖啡、奶茶、烘焙等有瑞幸，星巴克，巴黎貝甜（九食堂）、第三領域（計科樓），摩爾花園（化學樓）等多種選擇。環境雅致，味道獨特，有興趣的同學可以與小夥伴們一起去享受一下哦~



## 八、校內體育運動設施



南大仙林校區內，建有煒華運動場、方肇周體育館、游泳館、網球場、露天籃球場、沙灘排球場等中國體育鍛煉場地，充分滿足了同學們體育鍛煉的需要。

體育館內設有羽毛球館、乒乓球館、瑜伽館、跆拳道館、健身房，喜歡不同運動的同學就都可在體育館內盡情揮灑汗水，或者炎炎夏日約上三五好友，一起在游泳館中暢遊，更是個不錯的選擇哦～



## 九、校內購物超市

南大仙林校區內共有四個超市——2個江蘇教育超市、中超、小象。超市內，食品、日用品、紀念品應有盡有，可在超市內刷校園卡購物。

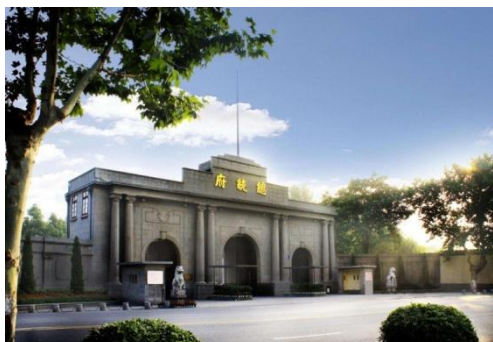
若要購買水果，可到超市或水果超市選購。



**1** 金陵盛景

**2** 金陵美食

寧聚智慧：玩遍金陵



總統府



中山陵



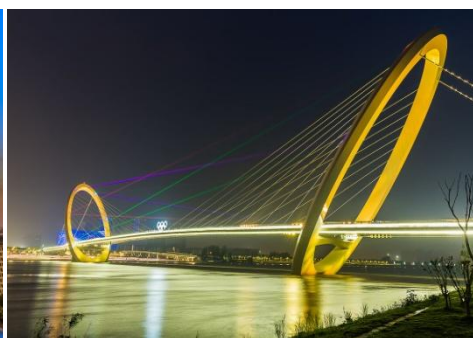
雞鳴寺



1912文化街區



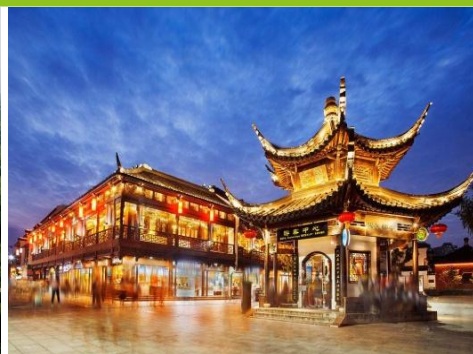
紫峰大廈



南京眼



明孝陵



夫子廟

## 一、南京菜簡介

南京菜又稱京蘇大菜、金陵菜，是江蘇菜系的一支，以製作精細、講究原汁原味、有鮮明的季節感而聞名，其中鵝鴨菜肴尤其著名。

南京菜擅長於燉、悶、叉烤，味覺上鹹淡適中，甜而鮮，肥不膩，注重精細刀工的同時又強調火候的把控。菜品保留了南方菜色的鮮香酥嫩，也吸取了北方美食的入味十足。其代表便是傳承百年歷史的金陵四大名菜：美味肝、松鼠魚、蛋燒賣、鳳尾蝦。

## 二、美食商圈

藏匿於各大商圈的各種料理，能滿足你的味蕾體驗，有老火鍋、日料、海鮮自助等等，具體可以使用美團、大眾點評等APP搜尋。

大型商圈因客流量大，可以使用“美味不用等”微信公眾號提前取號，減少排隊時間。例如，鼓樓校區周邊有很多值得一嘗的美味，仙林校區的同學可以在地鐵二號線沿線商圈尋找適合自己的味道，主要有仙林中心金鷹奧萊城、馬群花園城等等。



### 三、特色小吃

鹽水鴨——南京人善食雞鴨，對於雞鴨美食的烹飪功底十分渾厚，從而呈現了鴨血粉絲湯、雞汁湯包、鹽水鴨等系列美食。

家鄉臭豆腐、活珠兒。20餘間各款江南小閣、隨處可見的楹聯燈幌、穿梭於桌臺間的古裝堂倌，充溢著中華傳統民俗風情，氣韻古雅，再現清末民初茶樓酒肆之舊貌。置身這其中，恍如隔世。

民國宴席的選料，除了名貴的燕、鮑、翅、參、肚外，還有“賽羊肉”美譽的矮腳黃青菜；小巧精緻的洋花蘿蔔；以“五柳居”而馳名的“烏背青魚”。



左圖：天王烤鴨包

右一：糕團小點

右二：糯米扣肉

右三：蒸兒糕

左圖：蘿蔔絲端子

右一：雞汁回鹵幹

右二：鴨血粉絲湯

右三：陽春麵



W

E

L

C

O

M

E

時光正好，適合相遇；  
你來或不來，我們都在等你；  
你一定來，我們一定等你！

Now JOIN US 2020



# 誠樸雄偉 勵學敦行

郵編：210023

電話：86-25-89682287

郵箱：chenjunjie@nju.edu.cn

網址：<https://wb.nju.edu.cn/main.htm>

編制：南京大學臺港澳事務辦公室

地址：南京市棲霞區仙林大道163號行政北樓807室